



臺南市登革熱疫情週報

2017/08/20 – 2017/08/26 (week 34, 2017)

一、臺南市登革熱疫情分析

確定病例 同期比較

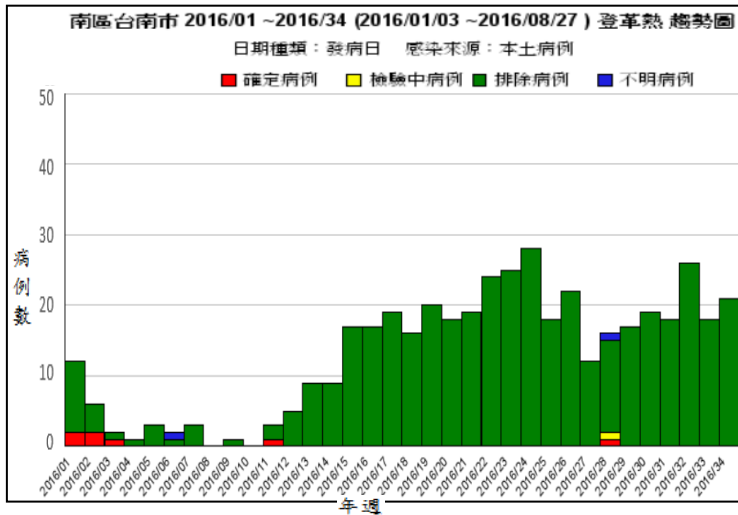
發病年	本土	境外	總計
2012	89	6	95
2013	10	11	21
2014	11	7	18
2015	3570	8	3578
2016	7	16	23
2017	0	11	11

■ 新增 0 例本土病例

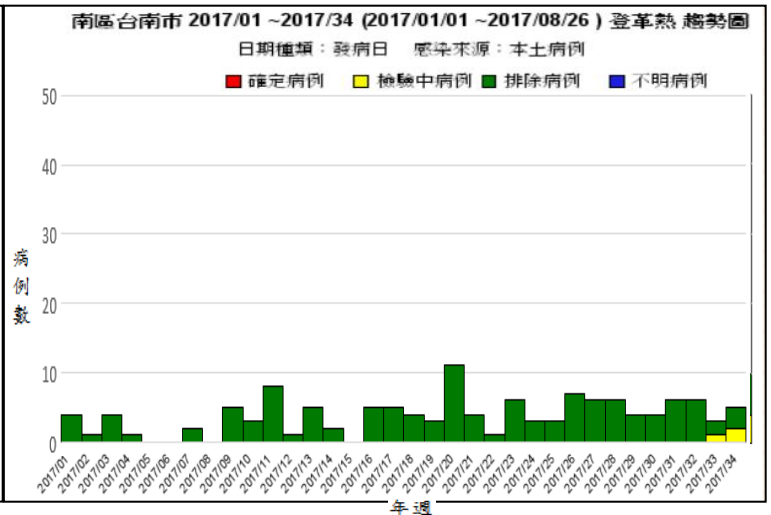
■ 新增 0 例境外移入

國際間旅遊疫情建議

第一級 (注意): 柬埔寨、印尼、寮國、馬來西亞、緬甸、菲律賓、新加坡、泰國、越南、斯里蘭卡



2016 年 第 1 週 ~ 第 34 週 趨勢圖



2017 年 第 1 週 ~ 第 34 週 趨勢圖

二、臺南市病媒蚊密度調查

08/13-08/19(第 33 週)病媒蚊密度調查共完成 163 里次;

08/20-08/26(第 34 週)病媒蚊密度調查共完成 161 里次, 里次級數分布如下:

級數 日期	★0 級	1 級	2 級	3 級	4 級	5 級	6 級
08/13-08/19 (第 33 週)	68 里次 (41.7%)*	55 里次 (33.7%)	23 里次 (14.1%)	17 里次 (10.4%)	0 里次 (0%)	0 里次 (0%)	0 里次 (0%)
08/20-08/26 (第 34 週)	79 里次 (45.3%)	55 里次 (34.2%)	20 里次 (12.4%)	13 里次 (8.1%)	0 里次 (0%)	0 里次 (0%)	0 里次 (0%)
最近 2 週增 減百分比	+3.6%	+0.5%	-1.7%	-2.3%	0%	0%	0%

★請區公所針對1級以上里別加強民眾衛教及孳生源清除，本週級數達3級之里別為中西區萬昌里；仁德區一甲里、上崙里、土庫里、大甲里、中洲里、田厝里、保安里；東區虎尾里、新東里；南區同安里、明德里、喜東里，請民眾儘速清除戶內外積水容器，以免孳生病媒蚊。

*當週百分比=當週各級數之里次/當週調查總完成里次

三、臺南市熱區誘卵桶監測

目前監測8個行政熱區（東區、南區、北區、中西區、安平區、安南區、永康區、仁德區）288里共2,880點。

★監測日期：2017/08/20~2017/08/26(第34週)

★陽性點：1,389點(陽性率48.2%)

■：連續兩週陽性率>40%里別

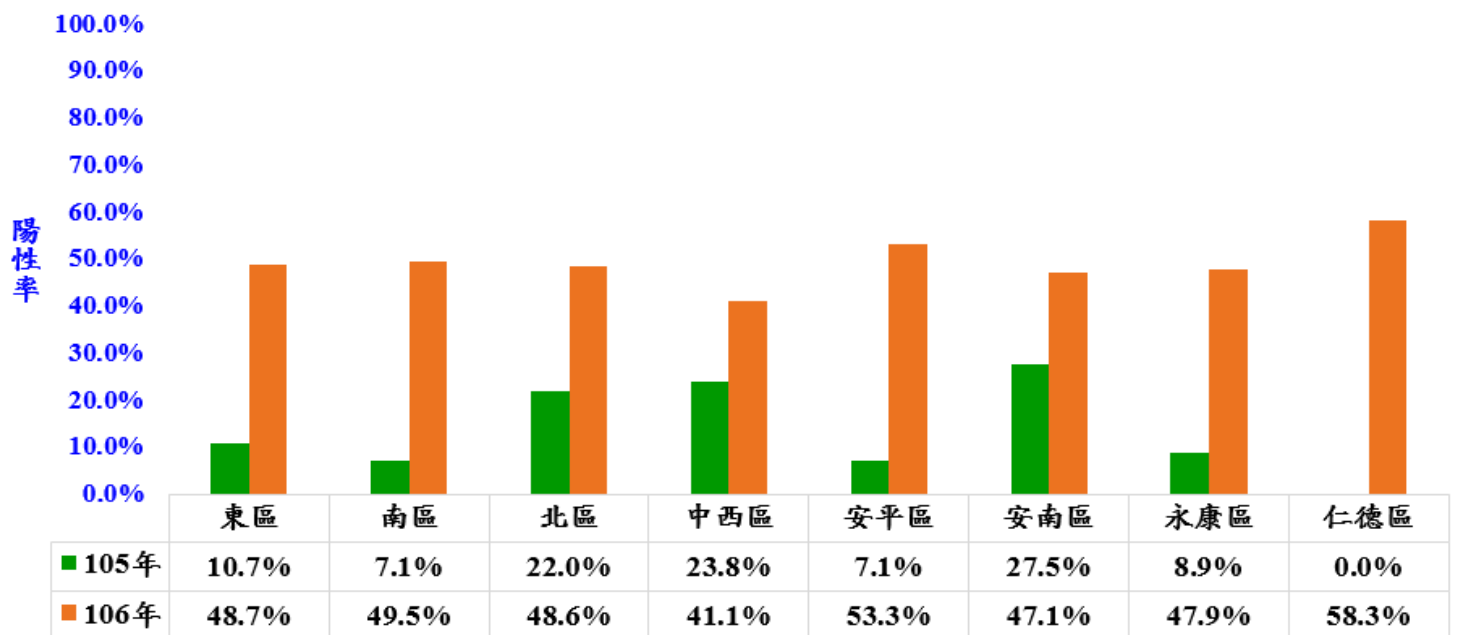
■：連續兩週陽性率>60%里別

區別	里數	陽性率>40%	里數	陽性率>60%
東區	16	崇學里、富強里、關聖里、崇成里、 衛國里、泉南里、德光里、東明里、 後甲里、南聖里、崇誨里、路東里、 大同里、裕聖里、成大大里、東智里	19	和平里、東聖里、新東里、忠孝里、 富裕里、大學里、圍下里、德高里、 文聖里、崇明里、崇文里、崇善里、 大德里、東安里、裕農里、中西里、 龍山里、復興里、莊敬里
南區	12	大成里、再興里、佛壇里、喜東里、 荔宅里、大恩里、同安里、喜南里、 新生里、建南里、明德里、國宅里	15	府南里、南華里、彰南里、開南里、 松安里、南都里、鯤鯨里、郡南里、 金華里、日新里、省躬里、文南里、 明興里、白雪里、光明里
北區	15	文元里、文成里、勝安里、光武里、 實踐里、東興里、正風里、正覺里、 六甲里、大豐里、國姓里、中樓里、 大仁里、五福里、開元里	17	大港里、成德里、成功里、長榮里、 大道里、華興里、永祥里、裕民里、 國興里、延平里、小康里、興北里、 力行里、玉皇里、三德里、元寶里、 大山里
中西區	17	法華里、大涼里、水仙里、民生里、 協進里、安海里、元安里、五妃里、 福安里、郡王里、萬昌里、赤崁里、 普濟里、小西里、西賢里、保安里、 開山里	8	民權里、西湖里、文賢里、藥王里、 協和里、光賢里、銀同里、三合里
安平區	5	石門里、國平里、文平里、怡平里、 建平里	6	華平里、金城里、海頭里、西門里、 億載里、漁光里

區別	里數	陽性率>40%	里數	陽性率>60%
安南區	24	城南里、砂崙里、州北里、淵中里、 新順里、安東里、大安里、城西里、 城中里、城北里、城東里、學東里、 顯宮里、安富里、佃東里、公親里、 布袋里、東和里、溪北里、海西里、 頂安里、鳳凰里、梅花里、理想里	13	公塭里、幸福里、淵東里、長安里、 鹽田里、四草里、佃西里、南興里、 淵西里、總頭里、安順里、鹿耳里、 原佃里
永康區	13	崑山里、北灣里、南灣里、二王里、 復興里、網寮里、龍潭里、東灣里、 三合里、復國里、中華里、鹽洲里、 安康里	17	永康里、三民里、蔦松里、新樹里、 埔園里、大灣里、東橋里、六合里、 光復里、大橋里、甲頂里、王行里、 成功里、鹽行里、復華里、中興里、 烏竹里
仁德區	6	後壁里、仁義里、太子里、仁愛里、 中生里、仁和里	12	大甲里、中洲里、田厝里、上崙里、 仁德里、土庫里、二行里、保安里、 三甲里、成功里、一甲里、新田里

四、臺南市 105 年與 106 年第 34 週熱區誘卵桶監測同期比較

臺南市105年與106年第34週熱區誘卵桶監測陽性率同期比較



備註：

- 1、105 年仁德區未列入熱區誘卵桶監測區域，故 106 年增設仁德區。
- 2、105 年以監測病媒蚊布氏指數為主，誘卵桶自 2 月起以北區及中西區為首要佈點區域，7 月起加入東區、南區、安南區、安平區、永康區佈點，合計佈點數共 952 點。

致～市民防疫小叮嚀

- ★本週級數達 3 級之里別為中西區萬昌里；仁德區一甲里、上崙里、土庫里、大甲里、中洲里、田厝里、保安里；東區虎尾里、新東里；南區同安里、明德里、喜東里，請民眾加強環境孳生源清除。級數越高時顯示社區病媒蚊密度風險高，登革熱防治中心將持續針對誘卵桶陽性率仍大於 60% 之里別進行複查，並提供環保局做為規劃預防性戶外環境防治參考，請區公所加強督導里鄰長動員社區民眾清除積水容器，避免病媒蚊孳生；倘有疑似登革熱症狀請儘速就醫，避免潛伏期遭病媒蚊叮咬散播登革熱於社區，造成疫情於環境中爆發。
- ★本市於 106 年 6 月 26 日起，針對查獲陽性孳生源者，一律依傳染病防治法第 25、70 條罰鍰新臺幣 3,000~15,000 元，無改善期。
- ★登革熱境外移入病例持續出現，請計畫前往登革熱流行疫情國家的民眾，出國前請落實住家「巡、倒、清、刷」積水容器孳清，以免返國後戶內孳生蚊蟲；出國期間請務必作好防蚊措施；回國後 2 週內如有發燒、頭痛、後眼窩痛、肌肉關節痛、出疹等症狀，應儘速就醫，並主動告知近期旅遊活動史，醫師診察病患時，需詳問 T.O.C.C.，俾能及早診斷及通報。
- ★請民眾發現大型無法清除的積水時，請以 3366366 防疫專線通報本中心，俾能及早進行勘查及防治，除了可防止病媒蚊孳生，還可獲得經濟實用的禮品乙份。

～請落實住家「巡、倒、清、刷」積水容器，以免孳生蚊蟲也避免受罰～